



LandAR  
PROJECTS





LandAR  
PROJECTS

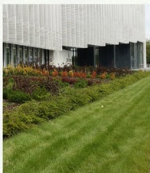
INFORMACJE O FIRMIE



**Urszula Ćwiek** – założycielka firmy i jej główny architekt, magister inżynier Architektury Krajobrazu, specjalizacja Urządzanie i pielęgnowanie krajobrazu w Szkole Głównej Gospodarstwa Wiejskiego, studentka studiów podyplomowych na Politechnice Warszawskiej, kierunek Urbanistyka i Gospodarka Przestrzenna. Doświadczenie zdobywała m.in. w Katedrze Architektury Krajobrazu SGGW, Biurze Planowania Rozwoju Warszawy BPRW, firmie Duet sp.j. Konopka, Pełka (kształtowanie terenów zieleni). Ukończyła prestiżowy kurs zarządzania projektami PRINCE2. Posiada uprawnienia Inspektora Nadzoru Budowy Terenów Zieleni. Należy do **Stowarzyszenia Architektury Krajobrazu SAK** oraz **Ogólnopolskiego Stowarzyszenia Twórców Ogrodów OSTO**. W 2014 roku dołączyła do **BNI Polska** – profesjonalnej organizacji rekomendacji biznesowych, żeby już po dwóch miesiącach zostać wiceprezsem jednej z grup, uczestnicząc równocześnie w tworzeniu nowych, a następnie po kolejnych dwóch objąć stanowisko Director Consultant BNI Poland. Aktywnie i z pasją działa w networkingu, również jako prowadząca spotkania. Zwolenniczka stałego inwestowania w rozwój osobisty, motywująca innych do działania.



## Projekty na miarę natury, inspirowane pasją...



Zajmujemy się zagospodarowaniem terenów publicznych, osiedlowych i prywatnych. Projektujemy na miarę natury m.in. parki, zieleńce, skwery, place miejskie, drogi, boiska, place zabaw, ogrody. Świadczymy również inne usługi z szerokiego zakresu architektury krajobrazu.

Za główny cel obraliśmy kształtowanie funkcjonalnej i atrakcyjnej przestrzeni przy jednoczesnym indywidualnym podejściu do Klienta, z poszanowaniem krajobrazu.

**Zajmujemy się wykonawstwem.**

**Działamy kompleksowo** w branżach architektonicznej, konstrukcyjnej, sanitarnej, elektrycznej, drogowej, telekomunikacyjnej etc.

**Załatwiamy wszystkie formalności** m.in. występujemy o warunki przyłączeniowe, uzgadniamy projekt w ZUDP, występujemy o pozwolenie na budowę.

**Mamy doświadczenie w projektach** terenów będących pod opieką konserwatora zabytków.

- ✓ place miejskie
- ✓ parki zieleńce skwery
- ✓ tereny sportowe
- ✓ siłownie na świeżym powietrzu
- ✓ place zabaw
- ✓ tereny przy przedszkolach
- ✓ tereny przyszkolne
- ✓ ogrody prywatne
- ✓ ogrody na dachach
- ✓ ogrody wertykalne (zielone ściany)
- ✓ tarasy i balkony
- ✓ osiedla
- ✓ drogi
- ✓ ciągi przyuliczne

## MISJA

Praca jest jednocześnie naszą pasją. Bazujemy na wiedzy, doświadczeniu, umiejętnościach oraz zaangażowaniu zespołu LandAR.

Stawiamy na rozwój. Nie zostajemy w tyle za stale rozwijającymi się dziedzinami Architektury Krajobrazu.

Każdy Klient, projekt jest dla nas tak samo ważny. Słuchamy, doradzamy, realizujemy.

Stawiamy na pracę zespołową. Nie ma dla nas rzeczy niemożliwych, wiedza w połączeniu z olbrzymią wyobraźnią sprawiają, że nawet najbardziej niesamowite pomysły można zrealizować, a rozwiązania są na wyciągnięcie ręki.

## NASZ ZESPÓŁ TWORZĄ:

- ✓ Architekci krajobrazu
- ✓ Architekci
- ✓ Konstruktorzy
- ✓ Projektanci branży drogowej
- ✓ Projektanci branży elektrycznej
- ✓ Projektanci branży sanitarnej
- ✓ Specjaliści branży telekomunikacyjnej
- ✓ Specjaliści branży gazowej
- ✓ Project Manager
- ✓ Koordynatorzy projektów
- ✓ PR Manager
- ✓ Marketing Manager
- ✓ Geodeci
- ✓ Geolodzy
- ✓ Graficy

## WSPÓŁPRACUJEMY:

- Współpracujemy z firmami wykonawczymi
- Prowadzimy nadzory nad budową terenów zieleni
- Jesteśmy uczestnikiem programu RZETELNA Firma



## ZAUFALI NAM m. in.

- |  |  |  |                       |
|--|--|--|-----------------------|
|  | Miasto Stołeczne Warszawa                              |  | Gmina Miejska Turek   |
|  | Gmina Miasto Marki                                     |  | Gmina Kazimierz Dolny |
|  | Gmina Wrocław  |  | Gmina Piła            |
|  | Gmina Miasto Płock                                     |  | Gmina Raszyn          |
|  | Gmina Miejska Ciechanów                                |  | Gmina Tarnobrzeg      |
|  | Gmina Busko-Zdrój                                      |  | Gmina Wieliszew       |
|  | Miasto Nowy Sącz                                       |  | Miasto Tychy          |
|  | Gmina Miasto Sierpc                                    |  | Starostwo Zgierskie   |
|  | PKN Orlen S.A.   |  |                       |
|  | Miejskie Wodociągi i Kanalizacja w Bydgoszczy          |  |                       |
|  | Zespół Szkół Zawodowych i Ogólnokształcących w Nidzicy |  |                       |
|  | Globe Trade Centre                                     |  |                       |
|  | OKRE Development                                       |  |                       |

## BIURA PROJEKTOWE:

- ✓ Polska Inżynieria Sp. z o.o.
- ✓ [urbandesign.pl](http://urbandesign.pl) - architekt krajobrazu Robert Nowicki

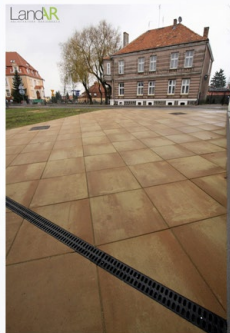
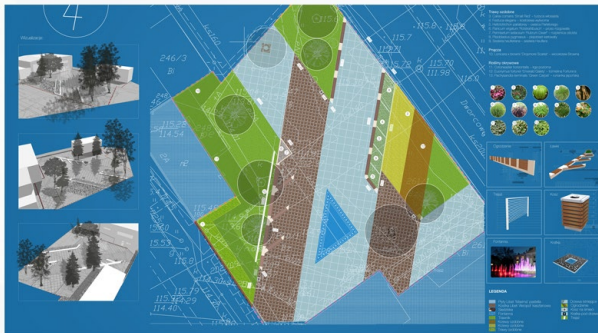
## FIRMY WYKONAWCZE:

- ✓ Maksy-Bud
- ✓ Gardenia Styl
- ✓ Green Rabbit



LandAR  
PROJECTS

PLACE MIEJSKIE



## TEREN PRZY CENTRUM KULTURY W DRAWSKU POMORSKIM

Teren opracowania znajduje się przy nowo wybudowanym Centrum Kultury w Drawsku Pomorskim. Bardzo urozmaicona rzeźba terenu w stosunku do niedużej powierzchni placu stanowiła największe wyzwanie dla projektantów, wystąpił problem z niwelacją obszaru zagospodarowania oraz z właściwym odprowadzeniem wody deszczowej do kanalizacji. W otoczenie o klasycznym charakterze wkomponowane zostały bardzo nowoczesne kompozycje architektoniczne. Projekt objął budowę nowoczesnej fontanny, systemu murków w postaci donic i siedzisk, nawierzchni pieszo-jednej, ogrodzenia, trejażu. Zakładał również różnorodne formy oświetlenia, a także wprowadzenie szaty roślinnej z zachowaniem istniejącego zadrzewienia. Wszystkie te elementy są wyraziste, występują odrębnie, jednocześnie tworząc spójną całość.

Inwestor: Gmina Drawsko Pomorskie. Powierzchnia: 0,17 ha

## KONCEPCJA 1



## KONCEPCJA 2



# PROJEKT KONCEPCYJNY ZAGOSPODAROWANIA PLACU IM. PADEREWSKIEGO W PŁOCKU

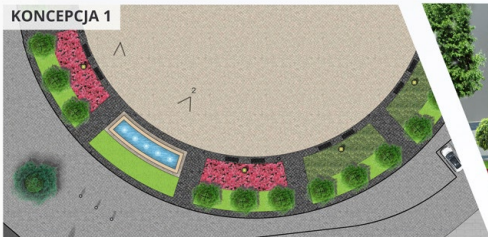
Zadanie dotyczyło projektu placu przy Pasażu Paderewskiego na płockim osiedlu Podolszyce Południe. Okrągła fontanna, urozmaicona kaskadami, ze szklanym mostkiem (szkło zbrojone), drzewa, krzewy, kwiaty... Idealne miejsce na odpoczynek i relaks. Wymarzona miejska enklawa... Projekt zakłada wykonanie nawierzchni z różnokolorowej betonowej kostki, rozmieszczenie elementów małej architektury m.in. ławek, tablic informacyjnych, betonowych murków i donic, koszy na śmieci. Obejmuje również sieci elektryczne i wodno-kanalizacyjne (odprowadzenie wód opadowych, sieci zasilające fontannę). Wprowadzona została zieleni – drzewa, pnącza, trawy i byliny, a także oryginalne trawiaste pagórki. Znalazło się również coś dla najmłodszych – tzw. plenerowe zabawki – instrumenty muzyczne, a wśród nich cymbalki, dzwonki, trójkąty, wydające delikatne dźwięki. W projekcie ujęte zostały również gabloty z informacjami o życiu i twórczości Ignacego Paderewskiego. Powierzchnia zagospodarowania: 0,53 ha

# PROJEKT KONCEPCYJNY ZAGOSPODAROWANIA PLACU IM. PADEREWSKIEGO W PŁOCKU



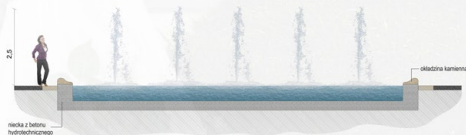


## KONCEPCJA 1



## PROJEKT FONTANNY NA PLACU JANA PAWŁA II W RAMACH REWITALIZACJI MIEJSCOWOŚCI OZORKÓW

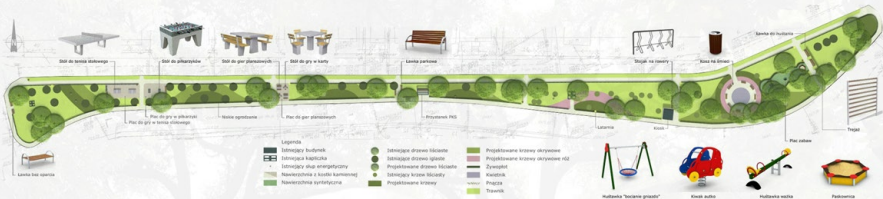
W związku z rewitalizacją Ozorkowa, powstał projekt fontanny, która uatrakcyjni plac miejski, dodając mu swoistego uroku, a przede wszystkim daje wiele radości mieszkańcom. Łączy ona funkcję estetyczną oraz praktyczną – pozwoli ochłodzić się w upalne dni. Fontanna zaprojektowana została na powierzchni 40 m<sup>2</sup>. Inwestor, spośród 3 koncepcji, opierających się na zupełnie odmiennych stylach architektonicznych (klasyczna niecka fontanny tworząca basen, popularne od kilku lat dysze usytuowane bezpośrednio w nawierzchni, nowoczesna szklana konstrukcja ze spływającą kaskadowo wodą), wybrał tę w postaci 16 dysz umieszczonych bezpośrednio w nawierzchni z płyt kamiennych granitowych. 8 z nich wyrzuca wodę na wysokość 1,5 m, a 8 na 3 metry. Słupy wody są różnokolorowe i podświetlone. Płyta z fontanną to jeden z 11 elementów okalających okrągły plac. Na pozostałe 10 składają się zielenie z nasadzonymi drzewami i krzewami, przy których stoją nowe, stylizowane ławki i latarnie. Teren, co warto podkreślić znajduje się pod opieką konserwatora zabytków, fontanna miała komponować się ze starodawnym klimatem placu miasta, a jednocześnie dodawać świeżości.





LandAR  
PROJECTS

PARKI ZIELEŃCE SKWERY



## PARK PRZY UL. 1-GO MAJA, MAŁY I DUŻY STAW, OLESZNO

Zagospodarowanie parku w miejscowości Oleszno oraz otoczenia małego i dużego stawu na cele rekreacyjne. Projekt objął teren o nietypowym kształcie - bardzo długi, wąski pas, otoczony drogami gminnymi i powiatowymi. Zadanie polegało na uzyskaniu efektu optycznego poszerzenia terenu, a także stworzeniu wielofunkcyjnej przestrzeni publicznej. Rewitalizacja parku objęła demontaż chodników betonowych, latarni, wiaty autobusowej, zniszczonych ławek oraz pozostałości betonowego murku na rzecz nowych elementów. Wykonane zostały chodniki wokół skweru oraz ścieżki łączące dwie otaczające go ulice. Zaprojektowany został duży kołysty plac z kwietnikiem oraz dwa mniejsze place rekreacyjne. We wschodniej części parku znalazło się miejsce na niewielki plac zabaw. Projekt zakładał także remont kapliczki oraz wprowadzenie różnorodnych form małej architektury.

W ramach rewitalizacji miejscowości odmulono także 2 stawy, których brzożki w zależności od stopnia nachylenia zostały dodatkowo zabezpieczone materacem gabionowym oraz faszyzną. Istniejąca betonowa obudowa źródeł została częściowo rozebrana i zastąpiona umocnieniem z kamieni polnych na warstwie betonu i odsączającej z piasku. Na jednym ze stawów zaprojektowano wodotrysk. Istotne przy rekulwacji stawów było stworzenie zwierzętom dogodnych warunków bytowania, z łatwym dostępem do wody.

Zadanie przewidywało również przebudowę nawierzchni oraz wykonanie ścieżek pieszych i placówkow, a także usytuowanie elementów małej architektury. Projekt objął konstrukcję dużej altany i pomostu, a także przebudowę budowli wodnych.





# PARK PRZY UL. 1-GO MAJA, MAŁY I DUŻY STAW OLESZNO



## Legenda

- Istniejące budowle wodne
- Nawierzchnia z kostki kamiennej
- Umocnienie brzegów gabionami
- Niskie ogrodzenie wys. 1m
- Latarnia
- Ławka
- Kosz na śmieci
- Tablica informacyjjna
- Krzewy
- Krzewy okrywowe

- Trawy i byliny nadwodne
- Rośliny wodne
- Trawnik

Inwestor: Gmina Krasocin  
 Biuro projektowe:  
 LandAR - Architektura Krajobrazu  
 Zespół projektowy:  
 Urszula Cwiiek, Radosław Kaczmarek,  
 Agata Wójcik, Anna Wlęckowska



Drewniany pomost z siłownią

Miejsce na ogólnik

Istniejące budowle wodne

## Legenda

- Nawierzchnia z kostki kamiennej
- Nawierzchnia z płyt kamiennych
- Niskie ogrodzenie wys. 1m
- Oświetlenie
- Wodotrysk
- Ławki
- Kosze na śmieci
- Istniejące drzewo liściaste
- Projektowane drzewo liściaste
- Istniejący krzew liściasty
- Projektowane krzewy
- Projektowane krzewy okrywowe
- Trawy i byliny nadwodne
- Rośliny wodne
- Trawnik



# ODNOWIENIE GROTY NMP W KRASOCINIE WRAZ Z UTWORZENIEM PARKU HISTORII KRASOCINA

Grota powstała w latach 1909 – 1913 na wzór francuskiej kaplicy w Lourdes – zbudowanej po objawieniach w 1858 roku. Wewnątrz groty znajduje się figura Matki Boskiej Niepokalanej oraz rzeźba kłęczącej u jej stóp pasterki Bernadetty. Dla mieszkańców Krasocina jest to szczególnie ważne miejsce. Projekt zagospodarowania terenu objął remont groty oraz utworzenie wokół niej parku historii Krasocina, a co za tym idzie wyrównanie i ukształtowanie terenu, nowe chodniki, budowę, wymianę i odnowienie różnych części ogrodzenia, a także oświetlenie terenu. W projekcie znalazły się również elementy małej architektury (m.in. drewniana ławka, kosz na śmieci, tablica informacyjna). Projektanci zajęli się ponadto pamiętkowym napisem na glazie znajdującym się w parku, jak również placem pod planowany pomnik. Nie mogło oczywiście zabraknąć nowej, bogatej roślinności – m.in. drzew, krzewów, bylin. Powierzchnia zagospodarowania: 0,21 ha



LandAR

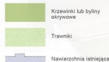
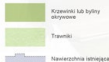
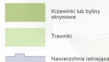
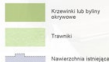
PROJEKT:  
mgr inż. Anna Kogut  
mgr inż. Urszula Cwiek





# ARANŻACJA ZIELENI, PARK SOLIDARNOŚCI W SIERPCU

Głównym założeniem projektu było przywrócenie walorów przyrodniczych parku, a także terenów przyległych – małego skweru oraz zieleni przylicznej w Sierpcu. W opracowaniu roślinność została podzielona na kilka przeplatających się wzajemnie pasów o różnej funkcji i wysokości. Drzewa, krzewy, rośliny wieloletnie, trawniki... Wszystko przemyślane i dobrane w zgodzie z naturą, pod kątem bytowania pszczół oraz ptaków. Projekt zapewnia dużo zieleni, pięknie kwitnące i pachnące krzewy... Wspaniałe miejsce odpoczynku, relaksu, rodzinnych spacerów. Teren opracowania: 1,5 ha.



0 5 10 15 20m

Zespół projektowy:  
Urszula Cwiek  
Małgorzata Brudnicka-Szprot



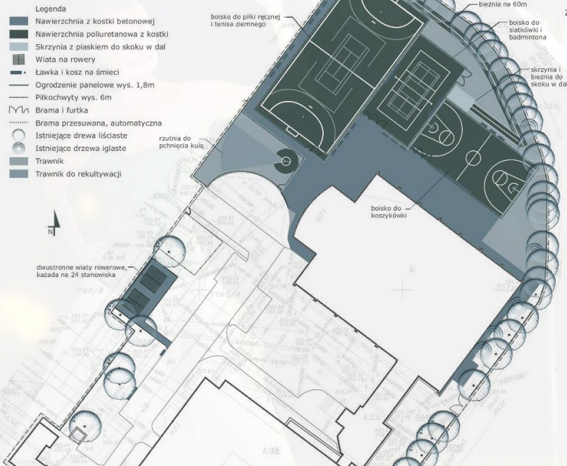
LandAR  
PROJECTS

TERENY SPORTOWE

# PROJEKT ZAGOSPODAROWANIA TERENU INFRASTRUKTURY SPORTOWEJ PRZY ZSE W RZESZOWIE

ZAGOSPODAROWANIE TERENU PRZY ZESPOLE SZKÓŁ ELEKTRONICZNYCH  
Projekt infrastruktury sportowej przy ZSE w Rzeszowie

Przedmiotem opracowania była przebudowa istniejącej infrastruktury sportowej przy ZSE w Rzeszowie, odwodnienie terenu oraz wymiana istniejącego ogrodzenia szkoły. Projekt objął: boiska do piłki ręcznej i tenisa ziemnego, piłki siatkowej oraz badmintonu, rzutnię do pchnięcia kulą, bieżnię na 60 m, także rozbieg do skoku w dal. Na zadanie składały się również: nawierzchnie piesze oraz pieszo-jezdne z kostki betonowej, wysokie ogrodzenie każdego z boisk, ogrodzenie wokół szkoły, wyposażenie boisk oraz terenu.

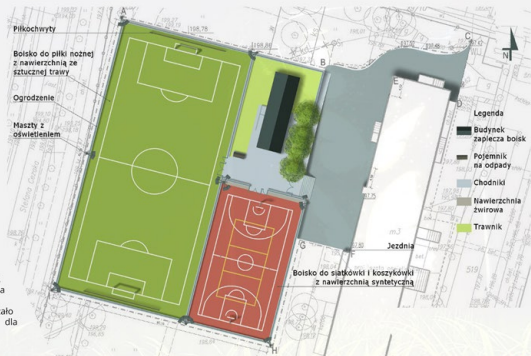
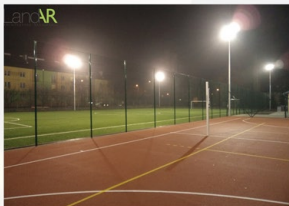


Investor: Gmina Miasto Rzeszów  
Biuro projektowe: LandAR - Architektura Krajobrazu  
Zespół projektowy: Urszula Ćwiek, Ewa Wierzyńska Agata Wójcik



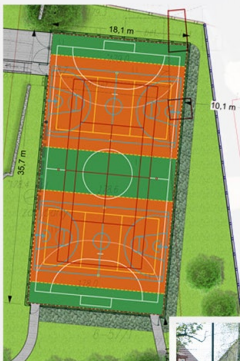


## KOMPLEKS BOISK SPORTOWYCH PRZY ZESPOLE SZKÓŁ IM. CEZAKA W ZGIERZU. W RAMACH PROGRAMU „MOJE BOISKO-ORLIK 2012”



Projekt zespołu boisk i urządzeń sportowych z budynkiem zaplecza sanitarno-szatniowego. Program rządowy „Moje boisko-orlik 2012”. Zakres prac obejmował budowę: boiska do piłki nożnej oraz boiska do koszykówki i siatkówki o nawierzchni syntetycznej z ogrodzeniem po obwodzie boisk, zaplecza boisk, ciągu komunikacyjnego, dojazdu do boisk, oświetlenia boisk z naswietlaczami i instalacją odgromową, ogrodzenia terenu z bramą i furtką wejściową, a także sieci wodno-kanalizacyjnej. Duże różnice w wysokościach terenu (rzędnych) spowodowały, że należało wykonać system murków oporowych i solidną rampę - wjazd dla niepełnosprawnych.

# PROJEKT BOISKA WIELOFUNKCYJNEGO PRZY ZSZ I O W NIDZICY



Projekt boiska przy Zespole Szkół Zawodowych i Ogólnokształcących im. Stanisława Staszica w Nidzicy z możliwością montażu słupków potrzebnych do gry w siatkówkę i tenisa, wyposażone w cztery kosze do koszykówki oraz dwie bramki do piłki nożnej i ręcznej. Prawdziwy rarytas dla uczniów, którzy do tej pory mieli do dyspozycji „zwykłe” boisko pokryte trawą. Warto podkreślić, że boisko znajduje się na wznędrzu zamkowym, pod średniowyciemnym zamkiem, a jego teren jest pod opieką konserwatora zabytków, jako element układu urbanistycznego Starego Miasta Nidzicy. Nowe boisko o powierzchni 620 m<sup>2</sup> zgodnie z projektem ma utwardzoną nawierzchnię (syntetyczną) w kolorach ceglanym i zielonym, które współgrają z roślinnością otaczającą teren, jak również z murawaną zabudową. Ogrodzenie: zielone, azurowe panele o wysokości 4 m. Zadanie objęło również doprowadzenie nowych ciągów komunikacyjnych: dwie ścieżki, podjazd dla niepełnosprawnych, droga dojazdowa (m.in. dla służb konserwujących, straży pożarnej). Projekt zakłada ponadto przebudowę schodów i betonowego muru przy boisku oraz rozbiórkę: fragmentów ogrodzenia, fundamentów po nieistniejącym już budynku, dwóch budynków gospodarczych. Uwzględnia nowe ławki, kosze na śmieci oraz tablicę informacyjną, a także posadzenie krzewów. Wystąpił problem z odwodnieniem terenu – brak możliwości dogodnego wypięcia się w istniejącą kanalizację deszczową. W związku z tym zastosowano nowoczesny system paneli polipropylenowych Permavoid. Cel inwestycji: uporządkowanie oraz estetyczne i bezpieczne zagospodarowanie terenu przy szkole na cele sportowe. Powierzchnia zagospodarowania: 0,14 ha



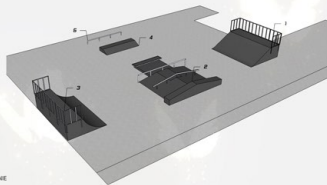
	Wierzchnia warstwa brukowa szara		Wierzchnia warstwa z kostki betonowej szarej
	Wierzchnia warstwa szara		Wierzchnia warstwa z kostki betonowej szarej
	Projektowane ogrodzenie do siatkówki		Projektowane poszybki dla niepełnosprawnych
	Projektowane ogrodzenie terenu siatkówki wys. 1,8 m		Projektowana nawierzchnia granulowana szara
	Projektowane ogrodzenie boiska - wys. 4 m		Projektowana nawierzchnia polimerowa pomarańczowa
	Projektowana brama 4 m		Projektowana linia boiska do gry ręcznej i nożnej
	Projektowana kurtka 1,2 m		Projektowana linia boiska do tenisa
	Wierzchnia warstwa kamień szary		Projektowana linia boiska do siatkówki
	Wierzchnia warstwa betonowa do siatkówki		Projektowana linia boiska do koszykówki
	Wierzchnia warstwa betonowa do siatkówki		Projektowane krzewy
	Wierzchnia warstwa betonowa do siatkówki		Projektowane ławki
	Wierzchnia warstwa betonowa do siatkówki		Projektowane trampki do refleksyjnej
	Wierzchnia warstwa betonowa do siatkówki		Projektowane słupki do siatkówki
	Wierzchnia warstwa betonowa do siatkówki		Projektowane słupki do siatkówki



# KOMPLEKS SPORTOWY W RADZIWIU

Projekt modernizacji kompleksu sportowego przy ulicy Teligi w Radziewiu

Na terenie 3897,53 m<sup>2</sup> architekci zaprojektowali kompleks rekreacyjno – sportowy, na który składają się dwa boisko wielofunkcyjne, wielofunkcyjny kort tenisowy, plac zabaw oraz tor wrotkarski i plac manewrowy ze specjalnymi przeszkodami, poręczami oraz podjazdami do skoków – wyposażenie dobrałiśmy przy współpracy z pasjonatem rolk Darkiem Kaczyńskim oraz firmą Techrams. Projekt objął również ciąg komunikacyjny wewnątrz kompleksu, ogrodzenie, małą architekturę m.in. stojaki na rowery, stół do ping-ponga, ławki, tablice informacyjne i oczywiście nasadzenia.



- OGRODZENIE
- TRAWA
- BRAMA WEJŚCIOWA
- ZIELEN
- NAWIERZCHNIA Z PŁYT BETONOWYCH
- NAWIERZCHNIA BEZPECZNA
- ŁAWKI
- KOSZ NA ŚMIECI
- STOJAK NA ROWERY
- TABLICA INFORMACYJNA

boisko wielofunkcyjne:  
 - boisko do piłki nożnej  
 - boisko do koszykówki  
 - boisko do siatkówki  
 - boisko do badmintona  
 - boisko do piłki ręcznej

wielofunkcyjny kort tenisowy:  
 - boisko do tenisa - gra w debie  
 - boisko do tenisa - gra w singla



**LandAR**  
 ARCHITECTURA KRAJOBRAZU

ZESPÓŁ PROJEKTOWY:  
 mgr inż. arch. Krzysztof Urszula Cwiek  
 mgr inż. arch. kraj. Paulina Rduch  
 inż. arch. kraj. Marta Tomasiak



KONCEPCJA



Poręcz prosta

**Projektanci:**  
 Urszula Cwiek  
 Paulina Rduch  
 Marta Tomasiak  
 TechRAMPS.com

# SIŁOWNIA ZEWNĘTRZNA W PŁOCKU



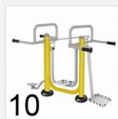
1  
Biegacz



4  
Poręczce



7  
Wioślarz



10  
3 w 1



2  
Jeździec



5  
Orbitrek



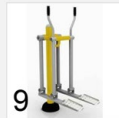
8  
Wahadło



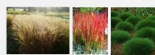
3  
Prasa nożna



6  
Wyciąg i wyciskanie

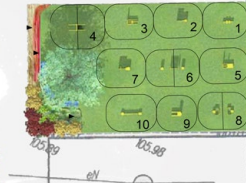


9  
Narciarz

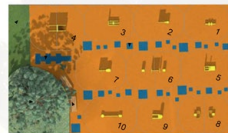


Trawy ozdobne

## KONCEPCJA 1



## KONCEPCJA 2



Gra w klasy - wzór nawierzchni



Projekt budowy siłowni zewnętrznej przy Szkole Podstawowej w Płocku. Na terenie już zniszczonym, który dotychczas służył jako teren sportowy, jednak nie spełniał warunków bezpieczeństwa, architekci zaprojektowali siłownię zewnętrzną na nawierzchni ziwirowej, a także teren zieleni jako miejsce wypoczynku, relaksu. W projekcie znalazło się 10 urządzeń do ćwiczeń (m.in. Wioślarz, Biegacz, Orbitrek, Wahadło podwójne), elementy małej architektury, a także nowa szata roślinna bogata w krzewy i trawy ozdobne. Po wysiłku fizycznym można zatem odpocząć wśród zieleni.

**Projektanci:**  
Urszula Ćwiek  
Emilia Sandel  
Andrzej Sandel





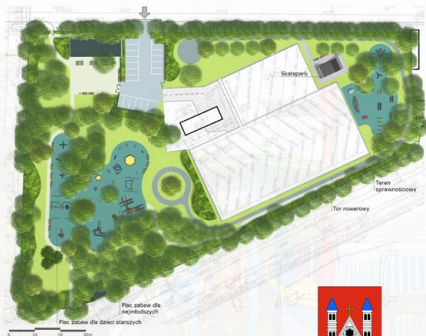
Land**AR**  
PROJECTS  
PLACE **ZABAW**



## PLAC ZABAW PRZY ORLEŃ ARENIE W PŁOCKU

Przedmiotem inwestycji była budowa placu zabaw w prestiżowym miejscu, przy Hali Sportowo-Widowiskowej w Płocku w ramach zadania inwestycyjnego "Zagospodarowanie terenu przy Hali Sportowo-Widowiskowej". Projekt zakładał wykonanie nawierzchni syntetycznej amortyzującej upadek i nawierzchni z piasku luźnego, montaż urządzeń zabawowych z podziałem na dwa przedziały wiekowe użytkowników: do 7 lat i 7-14 lat, wyposażenie terenu w elementy małej architektury, ogrodzenie placu zabaw, posadzenie nowej szaty roślinnej. W bezpośrednim sąsiedztwie placu zabaw powstał plac wodny – obydwie obiekty stanowią kompozycyjną całość i uzupełniają się funkcjonalnie. Całość zapewni szeroki zakres aktywności dla dzieci i młodzieży z obrębu całego Płocka.





## PROJEKT ZAGOSPODAROWANIA TERENU OGRODU JORDANOWSKIEGO W PŁOCKU

Projekt Ogrodu Jordanowskiego w centrum miasta, pomiędzy trzema ulicami: 4 Pułku Strzelców Konnych, Kilińskiego oraz Wyszogrodzka. Zadanie polegało na zaaranżowaniu miejsca zabaw dla dzieci na terenie porośniętym dojrzałymi drzewami i krzewami. Plac zabaw ma wydzielone dwie strefy wiekowe (dla dzieci do 7 lat oraz dzieci 7-14 lat). Ponadto powstały strefy zabaw i ćwiczeń sportowych. Dużą atrakcją stanowią niewysokie ścianki wspinaczkowe (boulderingowe). Wybudowane zostały ścieżka rowerowa i rampa do jazdy na deskorolkach, wyremontowano budynek świetlicy i istniejące ogrodzenie, wykonano nowy zjazd z ulicy, miejsca postojowe oraz plac manewrowy dla samochodów, a także plac przed budynkiem świetlicy i ścieżki piesze. Pojawiły się nowe drzewa, krzewy i rośliny okrywowe, zrehabilitowano trawniki. Pozostała roślinność w dużej części została zachowana i objęta pielęgnacją. W centrum Ogrodu znajduje się ORLIK 2012, do którego prowadzi droga dojazdowa z kostki betonowej.





LandAR  
PROJECTS

OGRODY PRZY DOMACH **JEDNORODZINNYCH**





## PROJEKT OGRODU PRZYDOMOWEGO NA OSIEDLU KONSTANCJA W KONSTANCINIE

Zadanie dotyczyło ogrodu z kątami prostymi o regularnym i geometrycznym układzie, którego forma idealnie współgra z kształtem budynku, o powierzchni 270 m<sup>2</sup>. Projekt objął rabaty roślinne, „podniesione” dzięki systemowi kwadratowych i prostokątnych murków wykonanych z płyt kamiennych, trawnik, różnorodną roślinność – iglastą, liściastą z dominacją gatunków zimozielonych, w tym krzewów kwitnących o różnych porach roku, dobraną w sposób zapewniający efektowny ogród wiosną, latem, jesienią i zimą. Zamiast tradycyjnej kory używanej do podsypywania roślin, został zastosowany żwir – kruszywo bazaltowe, którego ciemnoszary kolor daje fantastyczny wizualny efekt.





Bonsai



W ogrodach japońskich, jeśli kompozycja nie posiada rozławiska typu staw, w jego miejsce symbolicznie sadzono 9 Judaszowców.



Włńnia japońska



Klon palmowy



Kamnik odcisty i paprocie



Głazy w ogrodzie japońskim



Formowane bukszpany



Sosny i rozbanczniki



Judaszowiec chiński



Altana w stylu japońskim

- Główne zasady kompozycji ogrodu japońskiego:
- asymetria
  - mieszaninność
  - symbolika
  - jedność podwórza i mieszkania
  - podzielenie scenami
  - zachowanie głębi
  - zasada współgrania trzech elementów



Latawiec kamijpny



Magnolia



Kamienne ścieżki w ogrodzie japońskim



Źródło tsukubai

- drzewa iglaste - sosny (symbole sily i długowieczności): sosna drobnokwiatowa, gieszkolabowa, sosna czarna
- drzewa liściaste ozdobne z liści: miorząg japoński, wierzy
- drzewa liściaste ozdobne z kwiatów: jaskierowiec, wiśnia i śliwy ozdobne
- drzewa liściaste: klony palmowe
- drzewa iglaste formowane typu bonsai
- krzewy liściaste wrzosowate: rozbanczniki, ozalce japońskie, pięta japoński
- krzewy liściaste: magnolie, krzewowicki, zyliski, tasuly, hortensje, stozki japoński, papawce
- zimozielone krzewy bukszpany, formowane w kule
- drzewy iglaste: karłowate sosny i jaskowce
- krzewy pionowi
- byliny, paprocie i bambusy
- trawnik
- kamnik odcisty
- nawierzchnia z płyt kamiennych lamanych
- kamienie i głazy
- żwir ozdobny
- tablica informacyjna
- kamienne latarnie (Tōrō)
- źródła tsukubai
- altana
- basen

## PROJEKT OGRODU JAPOŃSKIEGO W ŚLADKOWIE MAŁYM

Zadanie polegało na opracowaniu ogrodu w stylu ZEN z elementami wodnymi oraz ścieżką rekreacyjno-poznawczą przy zajeździe Wilczyniec. W projekcie znalazły się dwa źródła w stylu japońskim, drewniana ośmiokątna altana, ławki, tablice informacyjne oraz kosze, wszystko dopasowane do charakteru ogrodu. Do tego drzewa liściaste (m.in. miorząg japoński, wierzy, wiśnie), iglaste – sosny, a także krzewy, byliny, paprocie. Nie mogło zabraknąć głazów i kamieni, odpowiednio ułożonych – w sposób naturalny. Ścieżki w postaci łagodnych łuków, pięknie wijących się po ogrodzie.



LandAR  
PROJECTS

OSIEDLA MIESZKANIOWE



Inwestor: Miasto Tychy  
 Biuro projektowe: LandAR - Architektura Krajobrazu  
 Zespół projektowy: Urszula Ćwiek, Radosław Kaczmarek, Andrzej Kaczorowski,  
 Anna Małąg, Andrzej Sandel, Tomasz Skrabaka, Anna Więckowska, Agata Wójcik

- Legenda**
- 1 Budynek amfiteatru
  - 2 Widownia amfiteatru
  - 3 Przenoszony pomnik
  - Jeźdźnia o nawierzchni z betonu asfaltowego
  - Jeźdźnia o nawierzchni z kostki betonowej
  - Chodnik o nawierzchni z kostki betonowej
  - Plac o nawierzchni z płyt betonowych
  - Nawierzchnia z piasku na placu zabaw
  - Nawierzchnia ze żwiru na placu zabaw

- Urządzenia zabawowe
- Ławka
- Stolik do gier
- Stojak na rowery
- Kosz na śmieci
- Latarnia
- Ogrodzenie
- Brama
- Furtka

- Istniejące drzewo
- Projektowane drzewo liściaste
- Projektowane drzewo iglaste
- Krzewy
- Rośliny okrywowe
- Kwietnik
- Trawnik

0 10 20 30m

## PROJEKT ZAGOSPODAROWANIA TERENU PRZY UL. PRZEJAZDOWEJ W TYCHACH NA CELE REKREACYJNE

### Zagospodarowanie terenu na cele rekreacyjne

Zadanie polegało na zagospodarowaniu terenu publicznego położonego pomiędzy istniejącą już zabudową (głównie mieszkaniowo-usługową) tak, aby jak najlepiej służył mieszkańcom. Utrudnienie stanowiły liczne sieci infrastruktury podziemnej i nadziemnej. Zakres prac obejmował: rozbiórki i demontaże, budowę nawierzchni pieszych i jezdnych, miejsc postojowych, amfiteatru wraz z widownią, kanalizacji deszczowej, sanitarnej i wodociągowej, oświetlenia ulicznego i parkowego, iluminacji i monitoringu, instalacji elektrycznej, placu zabaw, ogrodzenia, rozwiązanie kolizji z poszczególnymi sieciami, montaż elementów małej architektury, sadzenie nowej szaty roślinnej i gospodarkę istniejącym drzewostanem. Jednym słowem projekty wszystkich branż występujących w otwartym terenie.



LandAR  
PROJECTS

BUDYNKI BIUROWE



*Parthenocissus quinquefolia*



*Euonymus fortunei 'Coloratus'*



*Hedera helix*



*Aruncus dioicis*



*Philodendron scandens*



*Epipremnum pinnatifidum*



*Microbiota decussata*

Zimozielony, niski i rozłożysty krzew do ok. 0,3 m. wys.  
Ulistnienie matowozielone, jesienią rudobrązowe. Roślina różnie znośząca cień.



*Ginkgo biloba*



*Tsuga canadensis*



*Cotoneaster dammeri 'Major'*



*Deschampsia cespitosa*



*Luzula nivea*



*Rosa 'Sunny Rose'*



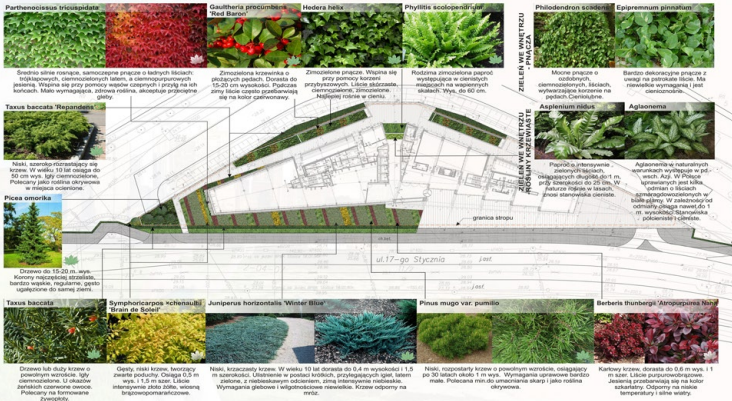
*Rosa ALBA MEIDLAND*



## PROJEKT ZIELENI WOKÓŁ BIUROWCA GREEN WINGS wariant 1

Projekt zieleni przy nowoczesnym, stylowym, a równocześnie ekologicznym budynku, w którym najnowsze rozwiązania techniczne oparte zostały na idei odpowiedzialności za środowisko naturalne.

Zadanie okazało się wyzwaniem dla architektów krajobrazu ze względu na ograniczoną przestrzeń przeznaczoną pod rośliny, zacieniony teren (w przeważającej części), jak również ze względu na fakt, że pod większą częścią obszaru zagospodarowania znajduje się garaż podziemny, a to oznacza roślinność sadzoną na stropie, co z kolei wiąże się z niewysoką warstwą substratu glebowego. W związku z tym wybrane zostały gatunki niewymagające dużej ilości ziemi, a w przypadku drzew zastosowano podniesienie warstwy i zabezpieczenie osuwisk ziemi murkami. Wszystko po to, żeby uniknąć problemów z przyjęciem się roślin. W projekcie znalazły się kompozycje roślinne, które podkreślają elementy fasady budynku, jak również optycznie poszerzają wąskie powierzchnie. Inwestor starał się o certyfikat ekologiczny, w związku z tym trzeba było spełnić określone warunki m.in. dużo rodzimych gatunków na niewielkiej przestrzeni, nasadzenia nowych drzew jako rekompensata dla wycinki tych już występujących na – tym terenie. W projekcie użyto system nawadniania, bardzo ważny przy tego typu realizacjach – obszar publiczny, z ograniczoną pielęgnacją roślin, co w sezonie letnim stanowiłoby ogromny problem. Wysokie, gęste żywopłoty mają chronić teren przed wandalizmem, niszczeniem czy wrzucaniem śmieci.



## PROJEKT ZIELENI WOKÓŁ BIUROWCA GREEN WINGS wariant 2





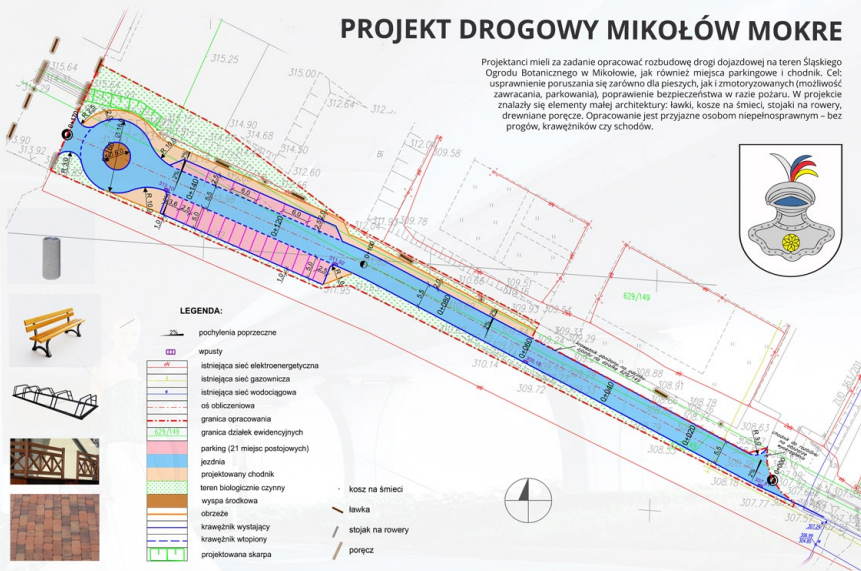
LandAR  
PROJECTS

PROJEKTY **DROGOWE**



# PROJEKT DROGOWY MIKOŁÓW MOKRE

Projektanci mieli za zadanie opracować rozbudowę drogi dojazdowej na teren Śląskiego Ogrodu Botanicznego w Mikołowie, jak również miejsca parkingowe i chodnik. Cel: usprawnienie poruszania się zarówno dla pieszych, jak i zmotoryzowanych (możliwość zawracania, parkowania), poprawienie bezpieczeństwa w razie pożaru. W projekcie znalazły się elementy małej architektury: ławki, kosze na śmieci, stojaki na rowery, drewniane poręczce. Opracowanie jest przyjazne osobom niepełnosprawnym – bez progów, krawężników czy schodów.



## LEGENDA:

- |  |                                     |  |  |
|--|-------------------------------------|--|--|
|  | pochylenia poprzeczne               |  |  |
|  | wpusty                              |  |  |
|  | istniejąca sieć elektroenergetyczna |  |  |
|  | istniejąca sieć gazownicza          |  |  |
|  | istniejąca sieć wodociągowa         |  |  |
|  | oś obliczeniowa                     |  |  |
|  | granica opracowania                 |  |  |
|  | granica działek ewidencyjnych       |  |  |
|  | parking (21 miejsc postojowych)     |  |  |
|  | jezdźnia                            |  |  |
|  | projektowany chodnik                |  |  |
|  | teren biologicznie czynny           |  |  |
|  | wyspa środkowa                      |  |  |
|  | obrzeże                             |  |  |
|  | krawężnik wystający                 |  |  |
|  | krawężnik wtopiony                  |  |  |
|  | projektowana skarpa                 |  |  |
|  | kosz na śmieci                      |  |  |
|  | ławka                               |  |  |
|  | stojak na rowery                    |  |  |
|  | poręcz                              |  |  |



# PROJEKT DRÓG W KAZIMIERZU DOLNYM

W urokliwym Kazimierzu Dolnym projektanci podjęli się zadania opracowania dokumentacji przebudowy infrastruktury technicznej – sieci kanalizacji sanitarnej i wodociągowej z przyłączami w granicach pasa drogowego oraz budowy oświetlenia wraz z remontem nawierzchni ulic w centrum miasta. 4 odcinki ulic to nie lada wyzwanie ze względu na trudny, historyczny teren i opiekę konserwatora zabytków.

## LEGENDA:

### PULAWSKA:

#### OZNACZENIA:

- ulica PULAWSKA (stn. skł. 5, st. kan. 1) Przebieg od skł. do skł. 20, szerokość drogi 20 m, stn. skł. 5, st. kan. 1, szerokość chodnika 2,0 m, 2 pasy jezdniowe rozdzielone 2 pasami
- proj. kanalizacji sanitarnej
- proj. kanalizacji wodociągowej
- proj. oświetlenia
- proj. remontu nawierzchni

### NADWIŚLAŃSKA

#### OZNACZENIA:

- ulica NADWIŚLAŃSKA (skł. 10 do skł. 10, szerokość drogi 20 m, stn. skł. 10, st. kan. 1, szerokość chodnika 2,0 m, 2 pasy jezdniowe rozdzielone 2 pasami
- proj. kanalizacji sanitarnej
- proj. kanalizacji wodociągowej
- proj. oświetlenia
- proj. remontu nawierzchni

### PODZAMCZE

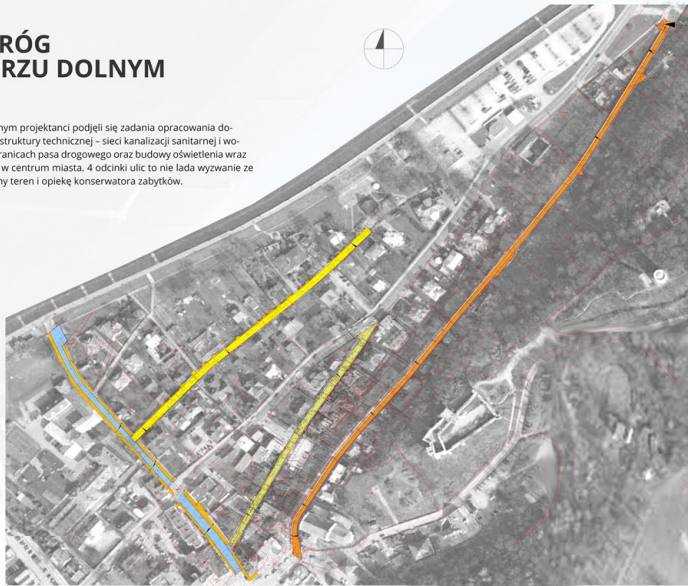
#### OZNACZENIA:

- ulica PODZAMCZE (skł. 10 do skł. 10), szerokość drogi 20 m, stn. skł. 10, st. kan. 1, szerokość chodnika 2,0 m, 2 pasy jezdniowe rozdzielone 2 pasami
- proj. kanalizacji sanitarnej
- proj. kanalizacji wodociągowej
- proj. oświetlenia
- proj. remontu nawierzchni

### SADOWA

#### OZNACZENIA:

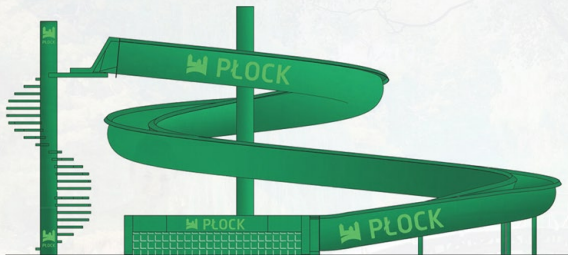
- ulica SADOWA (skł. 10 do skł. 10), szerokość drogi 20 m, stn. skł. 10, st. kan. 1, szerokość chodnika 2,0 m, 2 pasy jezdniowe rozdzielone 2 pasami
- proj. kanalizacji sanitarnej
- proj. kanalizacji wodociągowej
- proj. oświetlenia
- proj. remontu nawierzchni







LandAR  
PROJECTS

INNE



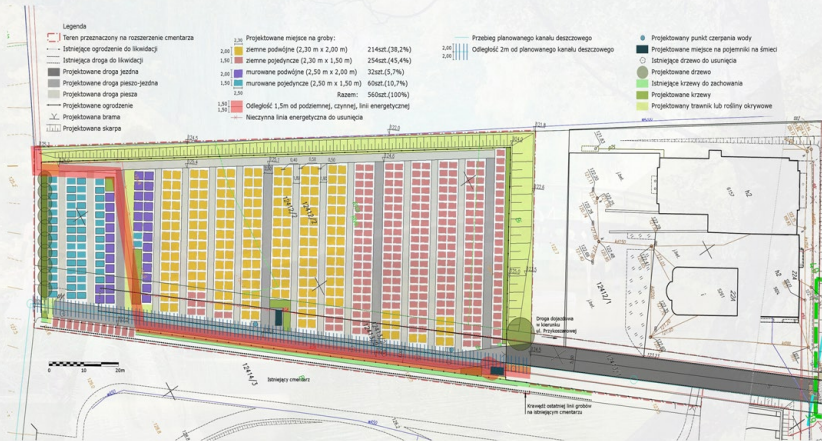
 kolor konstrukcji zjeżdżalni - RAL 6029

 kolor logo - RAL 6018

## PROJEKT RURY ZJAZDOWEJ ZLOKALIZOWANEJ NA PLAŻY PRZY KĄPIELISKU 'SOBÓTKA' W PŁOCKU

Projekt rury zjazdowej przy kąpielisku miejskim 'Sobótka' w Płocku. Przedmiotem opracowania była zjeżdżalnia typu Anakonda o długości 40 m, zakończona wanną hamowną ustawioną na płycie z brodzikiem do płukania stóp. Elementami towarzyszącymi konstrukcji są: studnia z kręgów betonowych dla pompy, pompa ssąca i rurociągi zasilające zjeżdżalnię wodą z jeziora, rurociągi odprowadzające całą wodę z powrotem do jeziora oraz przyłącze energetyczne. Umieszczenie konstrukcji zjeżdżalni i zastosowanie odpowiednich materiałów zapewni jej działanie przez całe lato, niezależnie od zmieniającego się poziomu wody w zalewie.





## PROJEKT ROZSZERZENIA CMENTARZA KOMUNALNEGO PRZY UL. PRZYKOSZAROWEJ W ŁOMŻY

W Łomży projektanci LandAR podjęli się wykonania projektu budowlano – wykonawczego rozszerzenia cmentarza komunalnego (o 560 miejsc na nowe groby). Teren przeznaczony pod opracowanie był nieużytkowany i nieogrodzony. W projekcie ujęta została droga dojazdowa do nowej części cmentarza, a także ogrodzenie i nasadzenia – drzewa, krzewy, trawniki. Wszystkie elementy zagospodarowania, nawierzchnie współgrają ze sobą, jak również z otoczeniem. Powierzchnia: 8830,85 m<sup>2</sup>.



LandAR  
P R O J E C T S

*Serdecznie zapraszamy do współpracy!*

[facebook.com/LandAR.ArchitekturaKrajobrazu](https://facebook.com/LandAR.ArchitekturaKrajobrazu)

LandAR Projects Sp. z o. o.

ul. Brazylijska 10a lok. 37

03-946 Warszawa

(+48) 506 65 30 65

[office@landar.eu](mailto:office@landar.eu)

[www.landar.eu](http://www.landar.eu)

The logo for LandAR Projects is centered on a dark grey background. The word "LandAR" is written in a white, sans-serif font, with the "AR" portion in a vibrant green color. Below "LandAR", the word "PROJECTS" is written in a smaller, white, all-caps, sans-serif font, with wide letter spacing.

LandAR  
PROJECTS